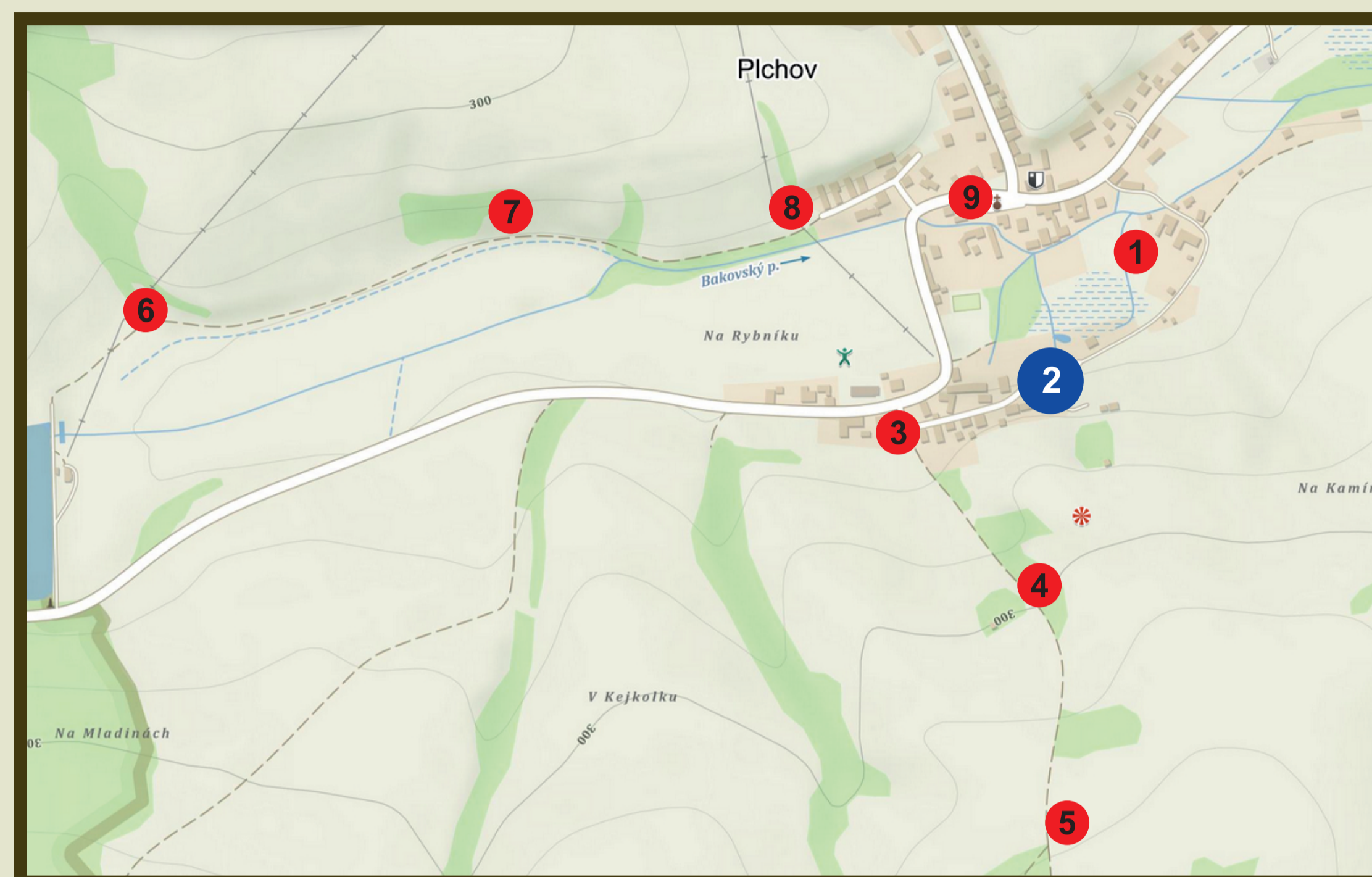


Ze starých časů



- | | | |
|---------------------|---|--------------------|
| 1. Tůně | 4. Z historie malodolů | 7. Panská zahrada |
| 2. Ze starých časů | 5. Z blízkého okolí – poklady lesa Kejkol | 8. Bakovský potok |
| 3. Historie Plchova | 6. Plchovský rybník | 9. Plchovská návěs |

Hostinec Na Hrázi

Plchov měl v minulosti dva hostince. Jeden stál na návsi – v místech, kde dnes stojí dům s č.p. 6. Tento hostinec byl majetkem pana Šebesty. Druhý hostinec – Na Hrázi můžete dodnes najít hned vedle silnice, v těsné blízkosti Bakovského potoka. Vedle hostince byl v minulosti sál, jehož provoz byl v roce 1988 zakázán statikem. O několik let později, v roce 2005, se sál, který byl již ve velmi špatném stavu, zřítíl. Hostinec byl původně majetkem rodiny Pochmanů. Posledním provozovatelem a majitelem hospody byl pan Milan Rubeš. Hostinec Na Hrázi není již několik let v provozu. Zůstal tak jen krásnou vzpomínkou na minulé časy...



hostinec Na Hrázi



bývalý hostinec Na Hrázi dnes



před hostincem Na Hrázi



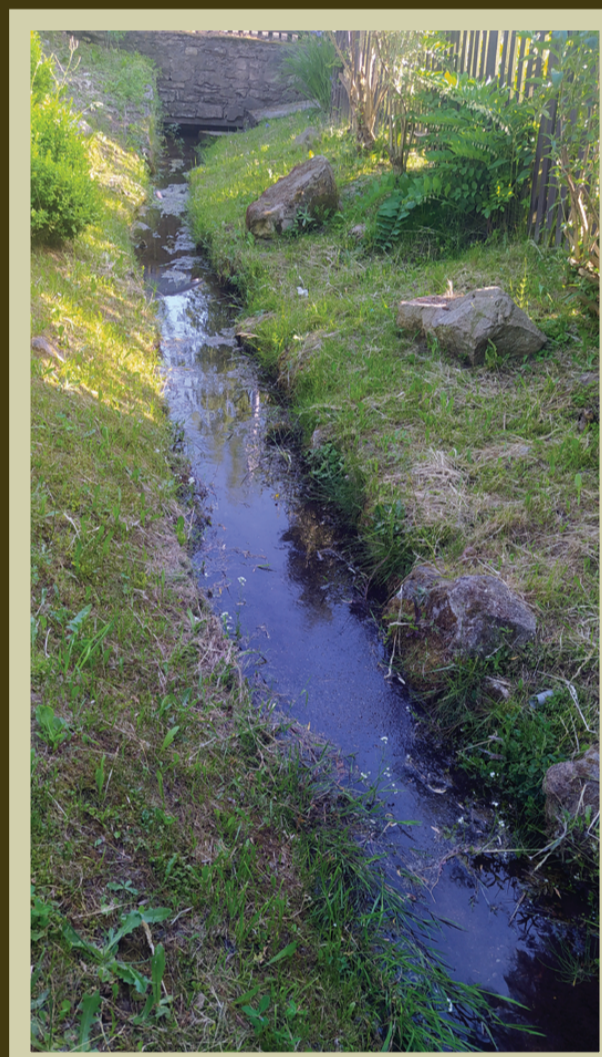
dětský karneval v hostinci Na Hrázi

Pramen U Mlýna

Pramen U Mlýna je přírodní pramen, který vyvěrá ve vsi od nepaměti. K tomuto prameni chodili občané Plchova pro pitnou vodu po několik desetiletí. Od roku 1968 se pramen stal součástí státní monitorovací sítě podzemních vod ČHMÚ. Vydatnost pramene a jeho teplota byly zaznamenávány a měřeny v týdenních intervalech za pomoci nádoby umístěné na měrném přelivu. Za pomoci stopek bylo měřeno, za jakou dobu se nádoba naplní po okraj. Díky tomuto údaji byla zjišťována síla pramene. V roce 1968 byl postaven dřevěný přeliv, který byl v roce 1974 nahrazen betonovým objektem s Thompsonovým přelivem s úhlem výřezu 90°. V této podobě se dochoval, i přes několik dalších rekonstrukcí, až do roku 2021. O pramen se po několik desetiletí starala rodina žijící v těsné blízkosti pramene, v objektu bývalé hájovny. Vydatnost pramene se postupně zmenšovala. V roce 2021 bylo pozorování tohoto pramene ukončeno z důvodu ovlivnění přirozeného režimu podzemní vody. Dnes již není pramen měrným místem.



pramen

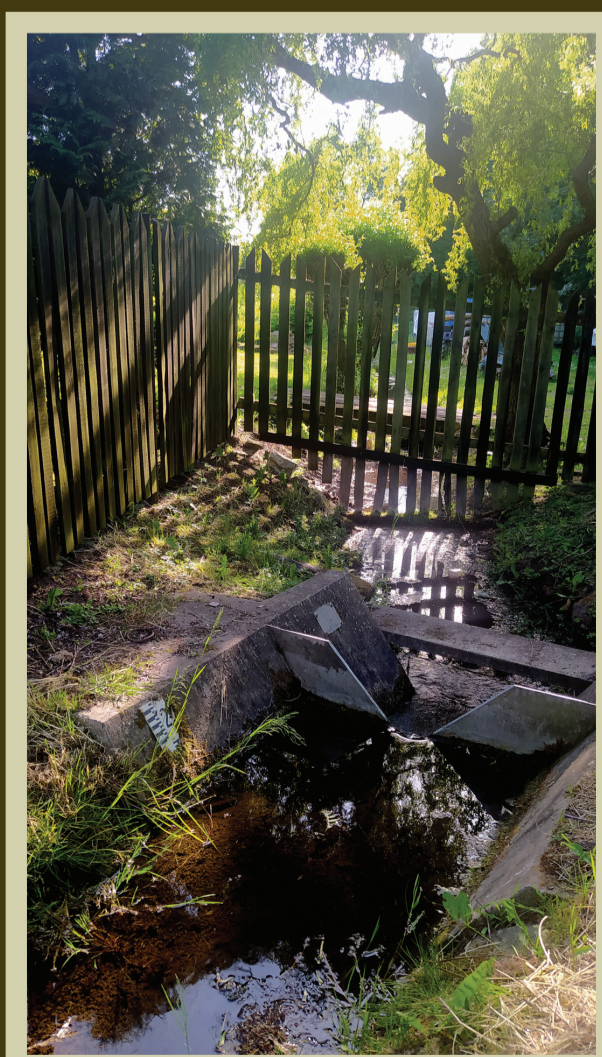


Hájovna u pramene

Dům, který se nachází v těsné blízkosti pramene, byl původně hájovnou. Oproti dnešní velikosti byl výrazně menší. Hájovnu vlastnila nejprve církev. Později se stala soukromým majetkem a byla přestavěna na rozměrnější – patrový dům.



hájovna u pramene dnes



Hájenský mlýn

Dnes už asi jen málokdo ví, že v Plchově stál kdysi mlýn. Název Hájenský dostal patrně proto, že stál nad hájovnou. Zajímavostí je, že mlýn poháněla voda, která byla odváděna do náhonu z nedalekých uhelných dolů. Dnes zbyly z mlýna pouze hospodářské budovy. Samotný mlýn prošel kompletní rekonstrukcí a byl přestavěn na obytnou vilu. Naproti mlýnu býval, podle vyprávění pamětníků, rybník. Z těchto dob se patrně zachoval i název celé protilehlé plochy – "Na Rybníku". Toto označení můžete najít i v některých mapách. (I hostinec v těsné blízkosti nesl název "Na Hrázi"). Později byl rybník zavezen.



Hájenský mlýn dnes



zde bývalo kdysi mlýnské kolo

Obchod se smíšeným zbožím

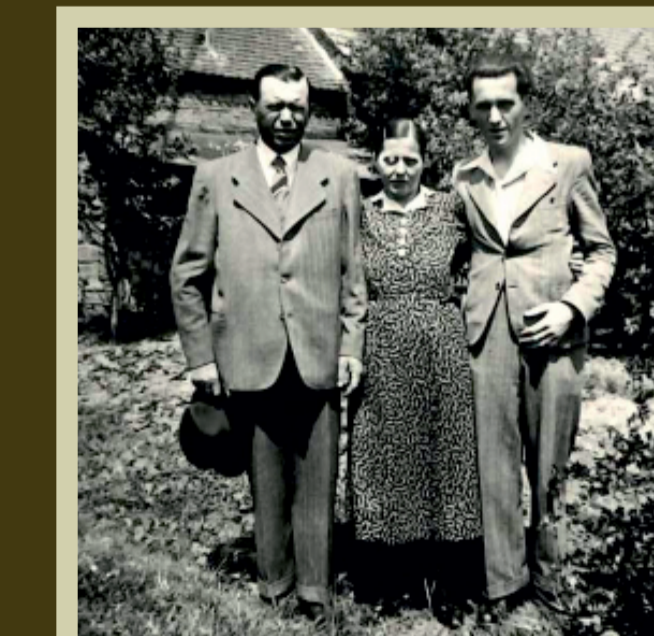
Po návratu z 1. světové války, v říjnu roku 1920, si legionář Václav Jůn otevřel v Plchově obchod se smíšeným zbožím. V obchodě si lidé mohli zakoupit potraviny, drogistické zboží, ale i domácí výrobky – jako nakládané okurky, kysané zelí a další. Obchod také vydal pohlednice Plchova, které se dochovaly až do dnešní doby. V sedmdesátých letech byl dům prodán JZD Rudý říjen Hořešovice. V současné době je soukromým majetkem a slouží jako obytný dům.



obchod Václava Jůna



pohlednice vydaná Václavem Jůnem



Václav a Anna Jůnovi se synem



Tento projekt byl realizován s finančním přispěním Středočeského kraje.

Středočeský kraj

Podrobnější informace, mapy a zdroje naleznete na webových stránkách obce. Děkujeme všem dobrým duším, pamětníkům naší obce, kteří nám poskytli cenné informace a fotografie, bez kterých by tyto tabule nemohly vzniknout.

